

etac® TURNER PRO

FICHE TECHNIQUE



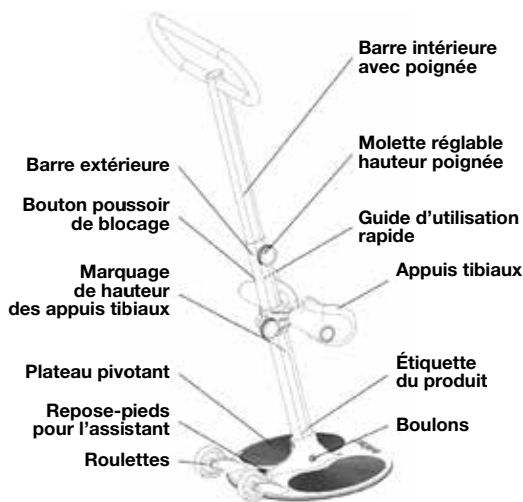
Utilisation Turner PRO

Turner PRO est un outil d'aide au transfert et à la verticalisation qui permet au personnel soignant d'aider un patient à se redresser et de le transférer d'une position assise à une autre.

En outre, il est conçu pour les patients capables d'assurer une prise et de soulever leur propre poids, mais qui requièrent néanmoins une assistance/de l'aide pour se lever et se déplacer. L'outil est destiné au transfert de patients depuis/vers leur lit, une chaise, un fauteuil roulant ou les toilettes.

Conçu à partir de matériaux légers, Turner PRO peut facilement être déplacé.

Turner PRO ne doit être utilisé qu'en intérieur sur des surfaces planes.



Étiquettes et symboles

Étiquette du produit :

L'étiquette comporte le nom du produit, le numéro de l'article, le numéro de série (et code-barre) et le numéro EAN (et code-barre) :

(01) (no EAN) xxxxxxxxx

(11) (Lot) : AAMMJJ

(21) (Numéro de série) : xxxxx



Symboles :



Marquage CE



Consultez le manuel d'utilisation



Température maximale de nettoyage



Poids max. de l'utilisateur



pH au nettoyage

Données techniques

Charge maximale d'utilisation :

200 kg

Poids :

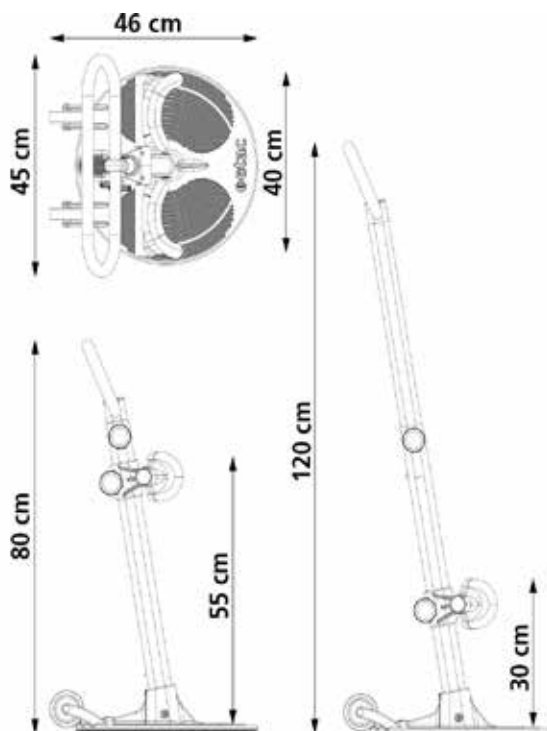
7,5 kg

Matériaux :

aluminium avec revêtement
par poudre, plastique, acier.

Durée de vie :

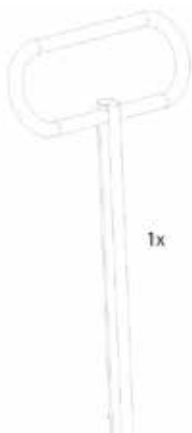
5 ans ou 15 000 cycles
de rotation. Durée de vie
prolongée avec un entretien
régulier.



Éléments fournis



Barre extérieure



Barre intérieure avec poignée



Plateau principal

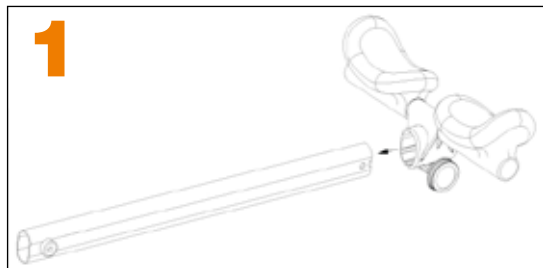


Appuis tibiaux

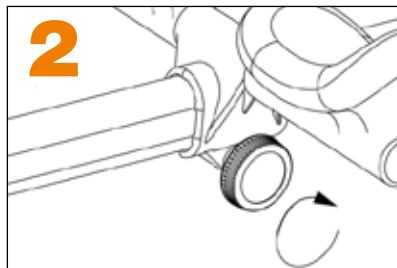
Montage du support de jambes

Les repose-genoux peuvent être réglés selon la taille de l'utilisateur.
Le support de jambes peut être réglé progressivement de 30 à 55 cm.

Suivez les 2 étapes ci-dessous lorsque vous montez le support de jambes :

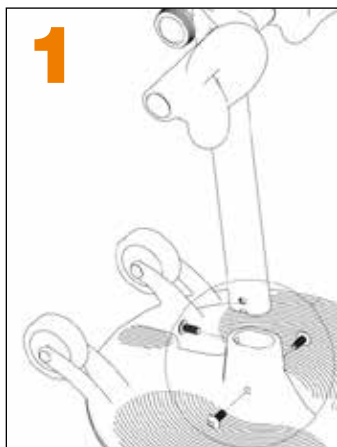


Posez la barre sur une surface plane.
Insérez le support de jambes de manière à ce que les appuis tibiaux soient positionnés face vers le haut. Veillez à ce que les deux molettes soient du même côté.

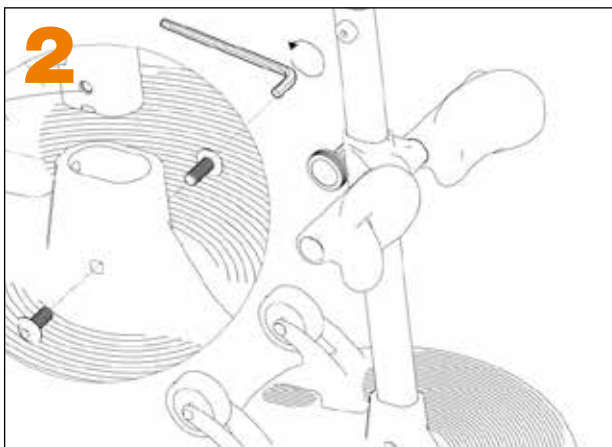


Serrez la molette en la tournant dans le sens des aiguilles d'une montre.

Assemblage de la barre sur le plateau principal



Placez le plateau principal sur une surface plane.
Insérez la barre de manière à ce que les appuis tibiaux soient orientés dans la direction opposée par rapport aux roulettes.



Insérez les trois vis dans les trous du plateau principal. Utilisez la clé Allen pour serrer les boulons. Serrez les boulons fermement.

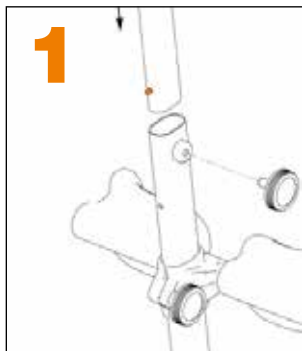


Assurez-vous que les trois boulons soient correctement serrés. Des boulons mal serrés peuvent entraîner une fixation instable de la barre et rendre l'utilisation de Turner PRO dangereuse.

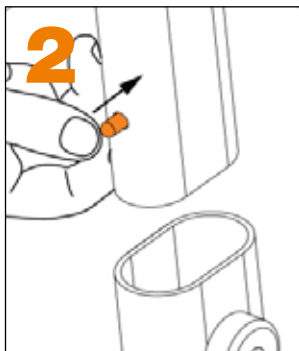
Montage de la poignée

La poignée est réglable progressivement de 80 à 120 cm.

Suivez les trois étapes suivantes lorsque vous montez la poignée :



Placez la poignée de manière à ce que la tige de blocage soit positionnée en direction des roulettes.



Enfoncez la tige de blocage et glissez la barre à l'intérieur de la barre déjà fixée à la plateforme.



L'installation a réussi quand vous entendez un "CLIC". Serrez la molette.

Liste de vérification post-montage

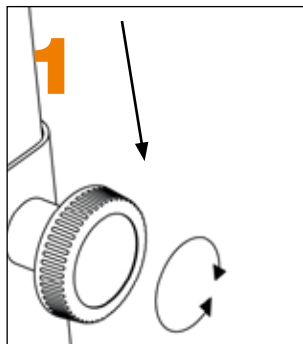


Terminez le contrôle indiqué par la liste de vérification post-montage avant de commencer à utiliser Turner PRO.

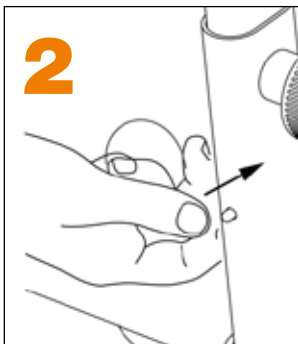
Utilisez cette liste de vérification pour vous assurer que Turner PRO est installé comme il faut et peut fonctionner correctement et en toute sécurité avant toute utilisation. Consultez les données d'assemblage disponibles à la page précédente pour de plus amples informations.

- 1 - ☐ Veillez à ce que le support de jambes soit monté correctement.
- 2 - ☐ Vérifiez que les trois boulons disposés entre la barre extérieure et le plateau principal sont montés correctement et bien serrés.
- 3 - ☐ Contrôlez que la barre intérieure (avec la poignée) est montée correctement.
- 4 - ☐ Assurez-vous que Turner PRO tourne librement.

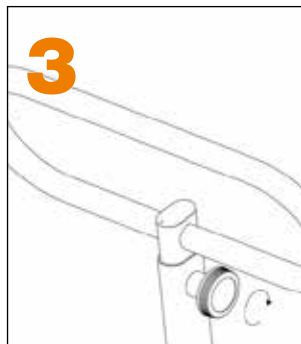
Réglage de la hauteur de la poignée



Tournez la molette dans le sens contraire des aiguilles d'une montre et ajustez en continu la hauteur de la poignée.



Enfoncez la tige de blocage si la poignée est en position haute pour débloquer la barre intérieure.



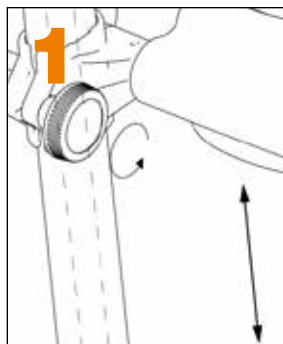
Une fois que la poignée se trouve dans la position souhaitée, tournez le bouton dans le sens des aiguilles d'une montre pour verrouiller la position.



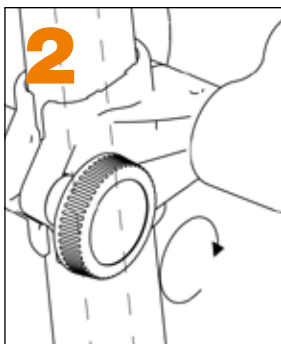
Faites preuve de vigilance lors du réglage de la hauteur de la poignée : celle-ci risque de glisser vers le bas et de cogner la tête ou toute autre partie supérieure du corps de la personne effectuant la manipulation.

N'utilisez en aucun cas la poignée si celle-ci se trouve surélevée par rapport à la tige de blocage. Une telle position conduirait à une fixation instable de la barre et rendrait l'utilisation de Turner PRO dangereuse.

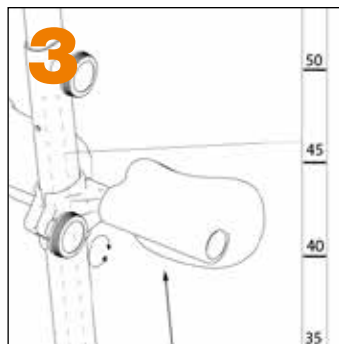
Réglage de la hauteur du support de jambes



Tournez la molette dans le sens contraire des aiguilles d'une montre et réglez la hauteur des appuis tibiaux.



Une fois que les appuis tibiaux se trouvent à la hauteur souhaitée, tournez le bouton dans le sens des aiguilles d'une montre pour verrouiller la position.



Vous pouvez lire la hauteur des appuis tibiaux sur la toise présente sur la barre. Le numéro se trouvant au-dessus indique la bonne hauteur.



Veillez à ce que les boutons soient correctement serrés. Des boutons mal serrés peuvent entraîner un glissement de la poignée ou du cale-genoux et rendre l'utilisation de Turner PRO dangereuse.

Conseils d'utilisation

- Approchez le guidon de transfert face au patient.
- Positionnez les pieds sur la plateforme pivotante sur les marques antidérapantes.
- Régler la hauteur des appuis tibiaux et positionnez les 2 doigts sous la rotule de l'utilisateur.
- Serrez la molette de serrage.
- Réglez la hauteur de la poignée orange.
- Aidez l'utilisateur à trouver ses points d'appui sur la plateforme et sur les appuis tibiaux.
- Vérifiez que l'utilisateur saisit la poignée avec les deux mains, les pouces dirigés vers le bas.
- Gardez le contact visuel.
- Positionnez votre pied sur la plateforme.
- Incitez l'utilisateur à se lever en contre-balançant son poids avec le poids de votre corps.
- Enlevez votre pied.
- Faites pivoter l'utilisateur vers le nouveau support.
- Repositionnez votre pied.
- Incitez l'utilisateur à s'asseoir en contre-balançant à nouveau avec le poids de votre corps.
- Enlevez les pieds du patient de la plateforme.
- Dégagez le guidon, inclinez-le et faites-le rouler à vide.



Ne pas laisser un patient seul sur Turner PRO.

Nettoyage et désinfection

Nettoyez régulièrement les surfaces avec un chiffon humide et un détergent approprié au pH neutre.

N'utilisez pas de solvants ou de liquides forts, car ils pourraient endommager les surfaces de Turner PRO. Lorsqu'une désinfection est nécessaire, utilisez de l'alcool isopropylique ou un produit similaire.

Évitez les produits de nettoyage abrasifs.

Retirez les cheveux et les poils de tapis pouvant s'être coincés dans les roulettes et assurez-vous que celles-ci tournent librement.



Assurez-vous de ne pas endommager ou ôter les étiquettes lors du nettoyage.

EGM

GROUPE EVRARD

ZA du haut Serroir
54690 Lay-Saint-Christophe
Tél. : 03 83 22 67 76
Fax : 03 83 22 64 01
info@evrardmedicale.fr
www.evrardmedicale.fr

