



NOTICE D'UTILISATION

VERTICALISATEUR

STANDING LV

## INTRODUCTION

Vous venez d'acquérir un verticalisateur **STANDING LV** modèle **Adulte** ou **Adolescent**. Nous vous en félicitons et vous remercions de votre confiance.

Nos **STANDING LV** ont fait l'objet des soins les plus attentifs tout au long de leur fabrication. Ses composants ont été choisis en fonction de leur qualité. Des contrôles ont été effectués pour que votre **STANDING LV** vous donne entière satisfaction.

Le Verticalisateur **STANDING LV** doit **OBLIGATOIREMENT** être mis en service et réglé **POUR VOUS** par le revendeur qui effectuera les réglages adéquats.

Nous vous invitons à lire attentivement la notice, afin d'utiliser votre **STANDING LV** au mieux de ses possibilités.

Nous vous remercions de le faire avec attention.

## I – PRESENTATION

Le verticalisateur **STANDING LV**, modèle Adulte ou Adolescent, est un appareil modulaire de verticalisation permettant la station debout en toute sécurité.

Le verticalisateur **STANDING LV** a été conçu pour assurer une verticalisation avec double sécurité. Il assure un maintien confortable à la personne verticalisée. Il est destiné à des personnes présentant une diminution importante de la fonction motrice des membres inférieurs.

Grâce à son système télescopique, compensé par ressort, on obtient un réglage en hauteur sans effort et sécurisé grâce à une double poignée de serrage. La conjugaison de l'option appui-dos et de la tablette échancrée, avec bourrelet, permet un bon maintien du tronc. La tablette, inclinable, réglable en hauteur, est également réglable Avant/Arrière. L'appui-fessier double-bras, bénéficie d'un verrouillage à double sécurité. La commande d'ouverture et de fermeture de l'appui-fessier est simple d'accès. Cette commande prévue à droite peut être placée à gauche sur demande.

Le verticalisateur **STANDING LV** est équipé de coussins en mousse polyuréthane injectée, coussins de l'appui-fessier, de hanches, de l'appui-genoux.

Sur la base, ou plaque, sont fixés les cale-pieds réglables en Avant/Arrière.

Le verticalisateur **STANDING LV** est équipé en série de roulettes pour son déplacement. Il est disponible en 3 tailles :

- modèle Adulte, poids maxi d'utilisateur 95 kg
- modèle Adulte XP, poids maxi d'utilisateur 135 kg
- modèle Adolescent, poids maxi d'utilisateur 60 kg

Le choix de l'appareil s'effectue en sélectionnant la taille adaptée à la hauteur de l'appui-fessier, mais également adaptée à la hauteur de la tablette.

Dimensions en mm, par rapport au sol	Hauteur de la tablette	Hauteur de l'appui-fessier	Hauteur de l'appui-genoux	Encombrement Largeur et Longueur	Poids en kg de l'appareil
<b>Adolescent</b>	<b>750 à 1050</b>	<b>550 à 800</b>	<b>250 à 450</b>	<b>750 à 800</b>	<b>39 kg</b>
<b>Adulte</b>	<b>900 à 1 250</b>	<b>700 à 1 050</b>	<b>400 à 600</b>	<b>750 à 800</b>	<b>40 kg</b>
<b>Adulte XP</b>	<b>900 à 1 250</b>	<b>700 à 1 050</b>	<b>400 à 600</b>	<b>800 à 900</b>	<b>42 kg</b>
Autres dimensions	Tablette	Encoche de la tablette	Largeur des hanches	Réglage en profondeur	Poids maxi utilisateur (kg)
<b>Adolescent</b>	<b>700 x 590</b>	<b>320 x 200</b>	<b>330</b>	<b>200 à 380</b>	<b>60</b>
<b>Adulte</b>	<b>740 x 590</b>	<b>420 x 200</b>	<b>415</b>	<b>300 à 450</b>	<b>95</b>
<b>Adulte XP</b>	<b>800 x 650</b>	<b>540 x 240</b>	<b>495</b>	<b>370 x 520</b>	<b>135</b>

## II – LISTE DES OPTIONS

- Appui-dos inclinables Avant/Arrière, réglables en hauteur,
- Appui-thorax
- Appui-frontal

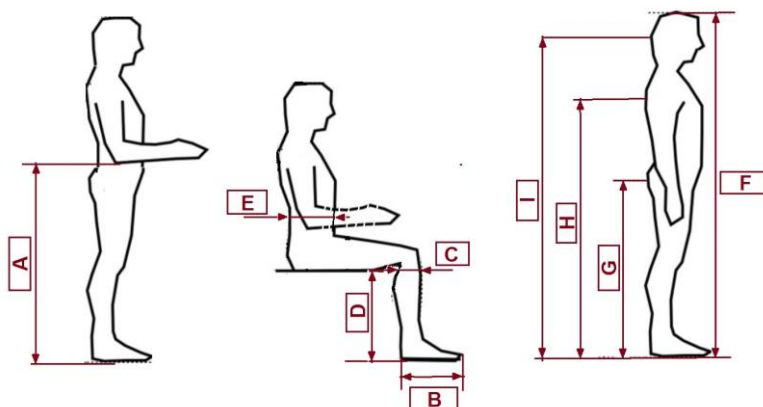
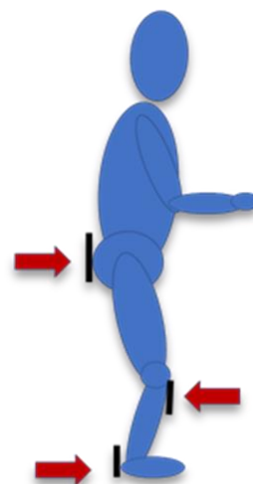
### III – UTILISATION

#### **Introduction.**

La verticalisation au moyen des verticalisateur RUPIANI est basée sur un principe de 3 appuis en opposition des membres inférieurs. Afin d'empêcher la flexion des genoux, nous opposons deux appuis (les talons et les fessiers) contre un appui sous rotulien. Ceci permettant à la personne paraplégique de tenir en position verticale.

Le verticalisateur STANDING LV est particulièrement adapté pour les centres de rééducation, les centres hospitaliers, les hébergements pour personnes agréés. Il est également destiné à toute personne demeurant à domicile.

Lors de l'installation de la personne sur l'appareil, nous recommandons à une tierce personne de procéder, au préalable, aux réglages des éléments modulables, en fonction de la taille de l'utilisateur. Pour cela il est nécessaire de noter les mesures anthropométriques impliquées dans la verticalisation. Ces réglages préalables seront effectués à chaque fois qu'une personne autre, utilisera l'appareil.



Exemple de fiche de mesure qui peut être utile au réglage.



**Ne jamais tenter de manœuvrer le réglage de l'antenne en hauteur si la tablette et le bras ne sont pas installés sur l'appareil. La force du ressort est prévue pour l'ensemble du poids**

### IV - MISE EN SERVICE

Le verticalisateur STANDNING LV est livré complet, équipé éventuellement des options qui auront été prescrites.

**Les pré-réglages et vérifications** suivants sont à faire par le distributeur lors de la première mise en service :

#### **A – PRE-REGLAGES**

1 – Le distributeur aura pris soin au déballage de l'appareil de placer la tablette dans les glissières de l'antenne du verticalisateur et il procédera au verrouillage de celle-ci avec le bouton situé à droite.

2 – Le distributeur vérifiera le bon fonctionnement du réglage du mât télescopique compensé par ressort à l'aide des deux poignées de serrage.

3 – Il vérifiera le bon fonctionnement du réglage du double-bras de l'appui-fessier et éventuellement, il s'assurera du bon ajustage des appui-dos inclinables et réglables en hauteur.

4 – Il vérifiera le bon fonctionnement du réglage de l'appui-genoux et des réglages des cale-pieds.

5 – Il vérifiera le bon fonctionnement du réglage avant arrière du double bras

6 – Il procédera à une démonstration pour une bonne utilisation de la commande intégrée d'ouverture et de fermeture du double-bras de l'appui fessier.



**Une grande attention doit être portée au réglage du verticalisateur. Les consignes suivantes doivent impérativement être suivies.**

## **B – REGLAGES**

Après que les pré-réglages et les contrôles auront été effectués par le distributeur, les réglages seront à faire par une tierce personne en fonction de la taille de l'utilisateur de l'appareil.



Ne pas dépasser le poids maxi utilisateur. Celui-ci est indiqué dans nos support de communication et dans la notice d'utilisation. Un poids supérieur augmente les efforts demandés au dispositif. Les mouvements d'une personne dans le dispositif, génère des torsions latérales du support de bras par rapport au mât. Plus le poids de la personne est important plus l'effort de torsions sera important avec une détérioration de l'élément au-dessus poids maxi indiqué.

A ce sujet, nous avons un modèle LV XP pour des personnes jusqu'à 135Kg



**Le bras n'est pas conçu pour supporter le poids assis de l'utilisateur.**

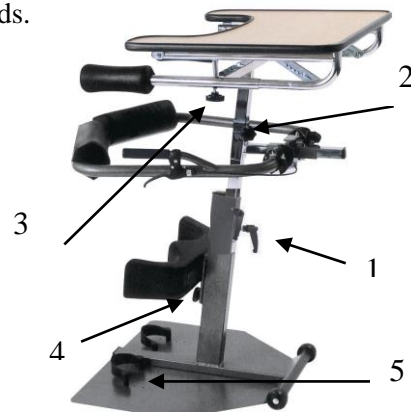
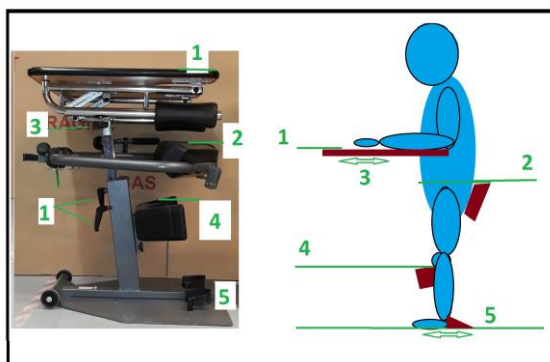
Celui-ci doit en effet être ajusté de manière à ce que la personne soit en appuis contre les coussins (ce qui induit une force sur le réglage AV/AR et non vertical) et non sur les coussins.

Les photos ci-dessous illustre parfaitement la situation à proscrire de celle conforme. Une position sous les fessiers va avoir pour incidence d'exercer une force verticale sur le mât très importante, incitant les tiers à serrer de plus en plus fort pour empêcher celui-ci de glisser vers le bas.



Les réglages consistent à s'assurer que les éléments modulables soient bien positionnés aux dimensions correspondantes à la taille de l'utilisateur :

1. Réglage de la hauteur du mât télescopique.  
**Bien utiliser les deux leviers de serrage a force égale et sans force exagéré.**
2. Réglage de la hauteur de double-bras de l'appui-fessier
3. Réglage de l'avancée de la tablette
4. Réglage de la hauteur l'appui-genoux
5. Réglage de la largeur et de la longueur des cale-pieds.



## C – POSITIONNEMENT DE L'UTILISATEUR

### • POUR SE VERTICALISER

Les réglages terminés, l'utilisateur se positionne, assis sur son fauteuil, face à l'appareil de verticalisation. La commande d'ouverture (et de fermeture) du double-bras de l'appui-fessier aura été actionnée et les bras seront donc ouverts.

L'utilisateur cale ses pieds dans les cale-pieds, se tient d'un bras à la barre située sous la tablette, cale ses genoux sur l'appui-genoux et se hisse.

En s'appuyant simultanément sur le coussin de hanches, l'utilisateur ainsi verticalisé et calé, en bonne position et en toute sécurité, referme le double-bras, en actionnant la poignée de commande (d'ouverture et) de fermeture du double-bras de l'appui-fessier, qui se verrouille (double sécurité).

### • POUR QUITTER LE VERTICALISATEUR

- S'incliner légèrement en avant de façon à ne pas être en appui sur le double-bras de l'appui-fessier,
- Saisir la poignée de commande d'ouverture ainsi que la poignée de frein du système de verrouillage. Effectuer un léger mouvement de fermeture intérieure et ouvrir le double-bras en maintenant la poignée de la commande, et en déverrouillant le système de sécurité.
- Relâcher la commande lorsque les bras s'ouvrent et quitter l'appareil en procédant à l'inverse de la procédure pour se verticaliser.

## D – FONCTIONNEMENT DU SYSTEME DE FERMETURE DE BRAS DES STANDING LV

### Le principe :

La poignée sert à l'ouverture du bras uniquement, la fermeture se faisant mécaniquement, en rapprochant les deux bras de maintien.

Pour assurer une sécurité maximale, plusieurs phases s'opèrent lors de la fermeture :

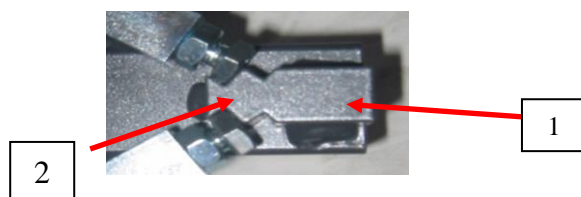
- Un premier cran s'actionne pour empêcher les bras de s'ouvrir, en cas de difficulté pour la personne de refermer ceux-ci d'un seul mouvement.
- Un deuxième cran verrouille le mécanisme complètement. La personne peut à ce moment se placer en appui sur les appuis fessier.
- La mise en pression des bras par l'utilisateur, a pour effet de renforcer le blocage du système de sécurité. Plus la personne s'appuie fortement, plus le système bloque. Ceci a pour but d'empêcher toutes manœuvres intempestives sur le levier d'ouverture qui pourraient conduire à une ouverture des bras du standing. Voir l'illustration ci-dessous.

**!! Tenter d'ouvrir les bras du verticalisateur lorsque la personne est en appui dessus, peut avoir pour conséquence de dérégler le mécanisme et d'empêcher toutes tentatives d'ouverture.**

### Technique :

Le mécanisme du verrouillage est le suivant :

Sous la jonction des bras, une pièce soudée (1) composée de deux méplats (2) de chaque côté, permet à deux doigts articulés de venir en appui contre ceux-ci. Ces doigts sont maintenus pressés par deux ressorts de rappel. La partie opposée des doigts est équipée d'un câble, relié à la poignée.



La pression de la poignée a pour effet de rapprocher la partie opposée des doigts et libérer ceux-ci de la pièce soudée. Lorsque la pression sur les doigts est forte, ceux-ci ne peuvent se dégager de la pièce soudée, et le câble peut glisser de la vis d'arrêt qui règle son débattement.

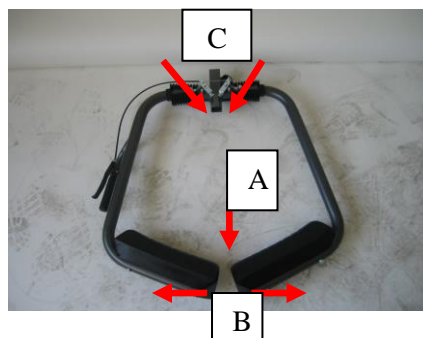
C'est pour cette raison que nous demandons dans notre notice page 6 à ce que la personne se penche vers l'avant, de rapprocher les deux bras, pour supprimer la pression exercée sur les doigts du mécanisme.

Les flèches indiquent le sens des forces induites sur les différentes parties du bras lorsque la personne est en appui.

A = sens d'appui de la personne.

B = sens de la force sur les bras.

C = sens de la force sur les doigts de verrouillage sur la pièce soudée

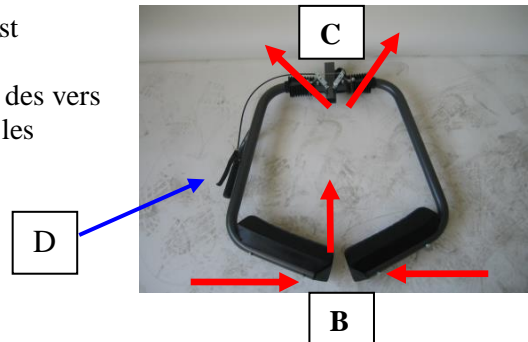




Afin de pouvoir actionner le levier de déverrouillage il est nécessaire d'inverser ces forces.

Maintenir la personne en avant (A), émettre une pression des vers l'intérieur (B) afin de relâcher les pressions exercées sue les doigts (C).

Presser le levier (D) afin d'ouvrir les bras.



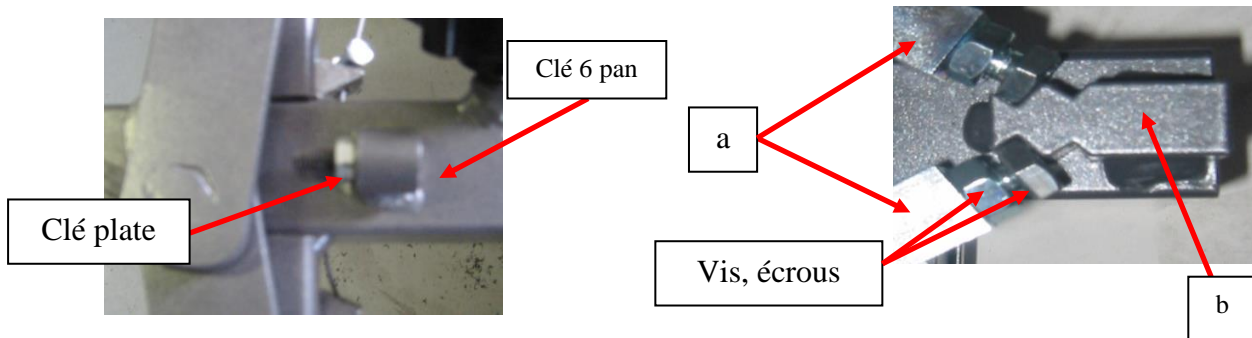
### Réglage du jeu des bras :

Il peut être nécessaire d'ajuster le jeu des bras, en cas de liberté trop importante des bras une fois verrouillés voir inversement trop ajusté et donc difficile à fermer et à ouvrir.

Le réglage s'opère en deux endroits :

- 1) la butée supérieur, au moyen d'une clé 6 pan et une clé plate de 10
- 2) les doigts de verrouillage (a) par rapport à la pièce soudée (b) en réglant les deux vis + écrous de (a), afin d'obtenir un verrouillage- déverrouillage souple.

**!!! Bien s'assurer que les pièces soit correctement resserré**



### Ouverture d'urgence du bras :

En cas de blocage de l'ouverture, suite à un dérèglement du câble ou de sa rupture, alors, il est possible, et seulement dans des cas d'urgence de procéder comme suit. :

Pencher la personne vers l'avant sur la tablette en s'assurant qu'elle peut tenir cette position, sinon se faire aider d'un tiers.

Rapprocher les deux bras de l'appareil.

Se baisser pour visualiser les doigts du verrouillage (fig 1)

Libérer les doigts en rapprochant les extrémités côté câble (avec une pince si cela est nécessaire) fig2.

Les maintenir rapprochés le temps d'ouvrir les bras jusqu'à ce que les doigts ne puissent plus buter contre la pièce soudée.

Se replacer vers la personne pour terminer son transfert dans son fauteuil.

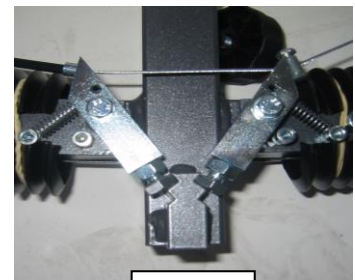


Fig 1



Fig

**Impérativement procéder à la révision du verticalisateur avant toutes nouvelles utilisations.**



## V – ENTRETIEN

Un entretien régulier vous apportera un confort optimum.

Procéder au nettoyage avec une éponge humide et de l'eau savonneuse sur toutes les parties peintes ou chromées de l'appareil, y compris la tablette.

Les opérations de maintenance et de réparation ne nécessitent pas d'outillage particulier. Ces opérations doivent être faites par un personnel compétent et agréé.

Seules les pièces d'origine fournies par RUPIANI peuvent être utilisées pour réparer un STANDING LV RUPIANI. Toute modification ou réparation faite avec des pièces provenant de toute autre source annule la garantie ; RUPIANI décline toute responsabilité en cas de blessure ou d'accident.

Il est impératif de contrôler votre STANDING LV tous les ans.

Opérations	Fréquence	Utilisateur Tierce-Personne	Distributeur
Installation et mise en service	1 <sup>ère</sup> utilisation		*
Ajout, remplacement d'accessoires			*
Efficacité du système de fermeture des bras	Avant chaque utilisation	*	*
Inspection visuelle, vérification des serrages et nettoyage	Une fois par mois ou quand cela est nécessaire	*	*
Révision	Annuelle		*
Réparation	Quand cela est nécessaire		*

### Principales opérations

- Vérification de tous les serrages et axes d'articulation avec remplacement systématique des poignées de serrage présentant des signes de fatigue ou d'usure (filetage endommagé, section de la vis diminuée et traces de rouille).
- Inspection des câbles et vérification de la tension du câble du système de fermeture du bras. Remplacement systématique si, après réglage, leur efficacité est incertaine.
- Inspection des systèmes de verrouillage et réglage et remplacement systématique si leur fonctionnement est incertain et présente un risque pour la sécurité de l'utilisateur.
- Inspection des manchettes en polyuréthane (cale-hanches, appui-bassin, appui-genoux) avec remplacement systématique si elles sont déchirées, coupées, percées ou usées.
- Inspection des soudures et remplacement systématique des pièces présentant des fissures, décollement, arrachement ; les pièces tordues doivent être systématiquement remplacées.
- Après ces vérifications et réglages, vérifier la fonctionnalité du STANDING LV et de ses accessoires.

Pour toute information complémentaire, veuillez contacter votre distributeur.

## **VI – SERVICE APRES VENTE**

Le service après-vente est assuré par votre distributeur.

Dans le cadre où des interventions nécessiteraient une intervention sur le cadre, il convient de retourner le matériel chez le Fabricant.

2002 - Document non contractuel susceptible de modifications sans préavis.  
Mise à jour 2020

.....  
**Nous restons à votre écoute pour toute remarque ou suggestion, et restons à votre disposition pour tout complément d'information.**

CERTIFICAT de GARANTIE
------------------------

**Verticalisateur  
STANDING LV**

Modèle .....

N° série ..... Année .....

**. 1- Garantie : 2 ans à compter de la date de livraison :**

Le fabricant assure en garantie le remplacement des pièces reconnues défectueuses à la suite d'un usage normal.

Dans le cas de cette garantie, le client renvoie à ses frais au fabricant la pièce démontée ainsi qu'une lettre motivant sa réclamation. Le fabricant enverra alors à ses frais la pièce de remplacement.

**. 2 – Conditions d'exercice de la Garantie :**

La garantie ne s'applique pas aux incidents ayant leur origine :

- dans l'usure ou la fatigue normale,
- dans une exploitation inhabituelle,
- dans des chocs ou surcharge,
- dans une négligence d'entretien...

De même, elle ne s'applique pas aux éléments qui auraient été modifiés par quiconque depuis leur livraison, soit par transformation des pièces initiales, soit par installation de pièces nouvelles.

Les échanges et remises en état des pièces faits au titre de la garantie ne peuvent avoir pour effet de prolonger celle-ci.

La responsabilité de RUPIANI étant expressément limitée, comme il est indiqué ci-dessus, cette dernière ne pourra être tenue responsable pour toute perte, dommage ou réclamation de tiers trouvant leur origine dans un défaut quelconque couvert par la garantie.

<u>Date de livraison :</u>
----------------------------

Cachet du Revendeur



RUPIANI  
74 avenue du 8 mai 1945  
F-69120 VAULX EN VELIN  
Site internet : [www.rupiani.fr](http://www.rupiani.fr)