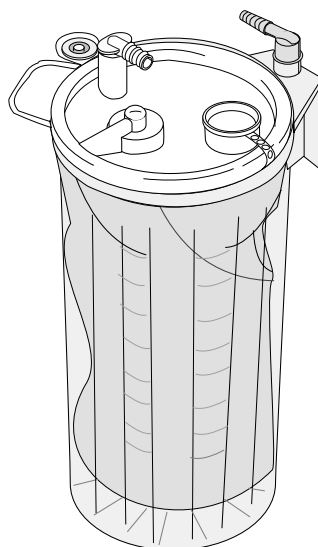
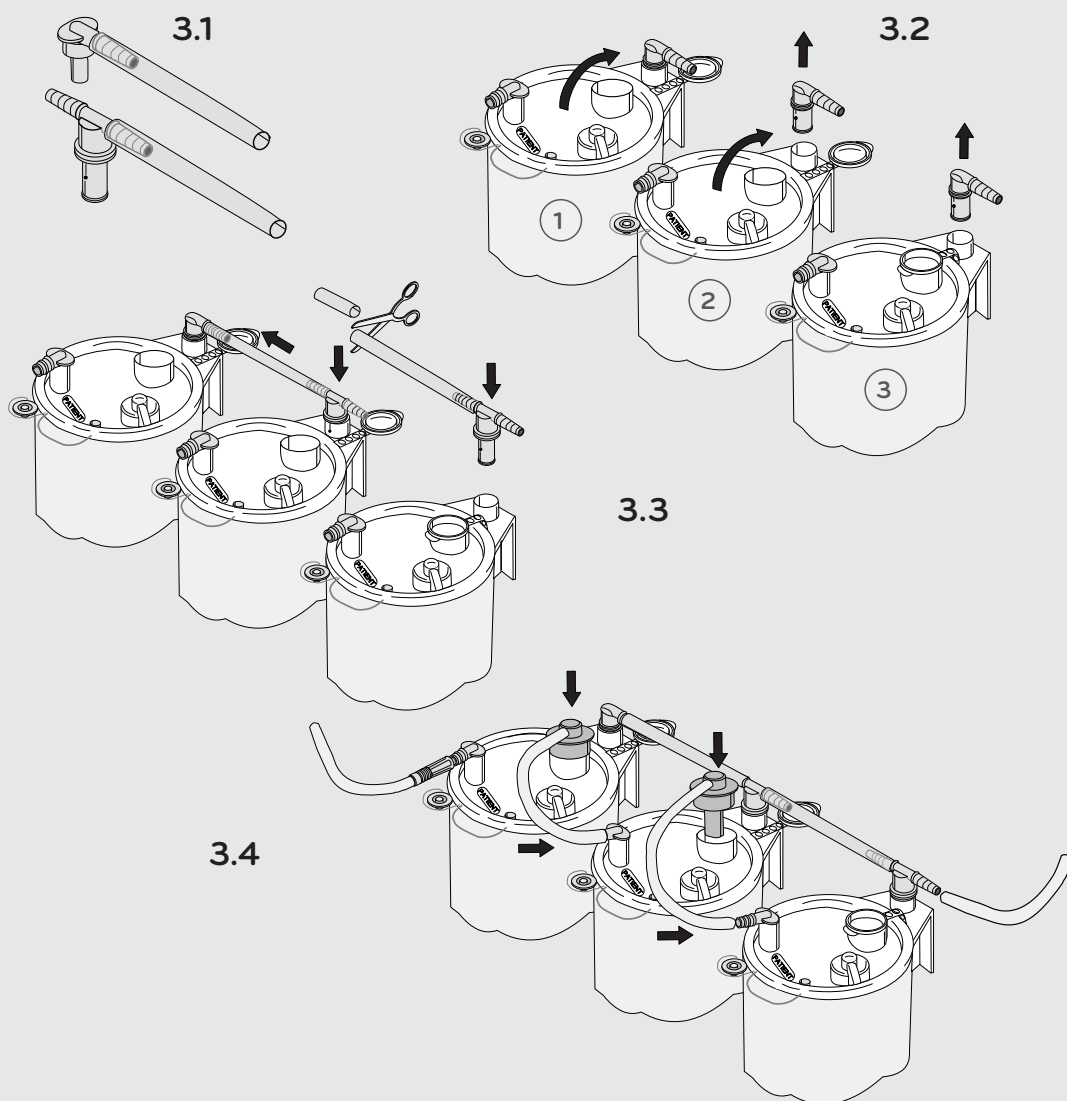
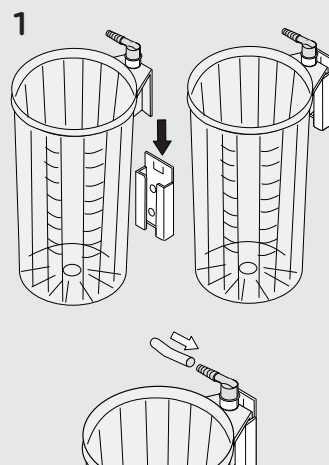
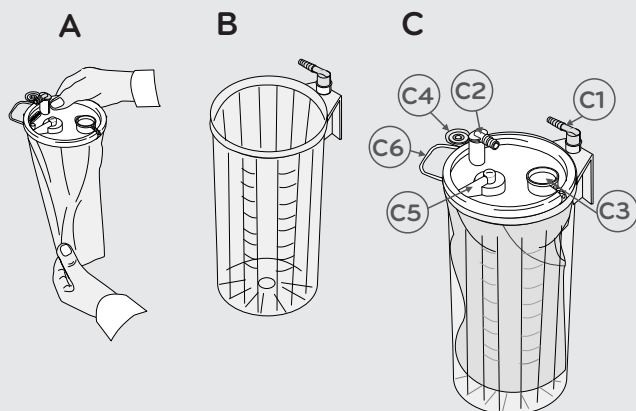


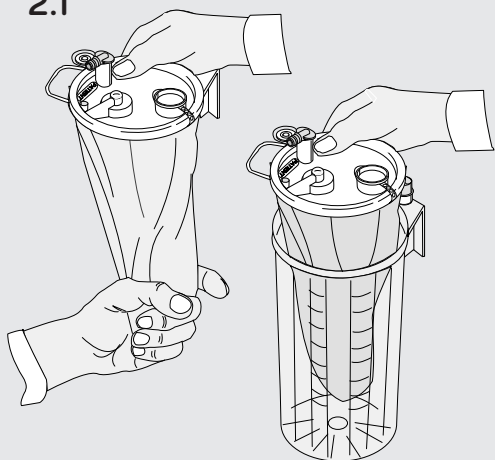
serres



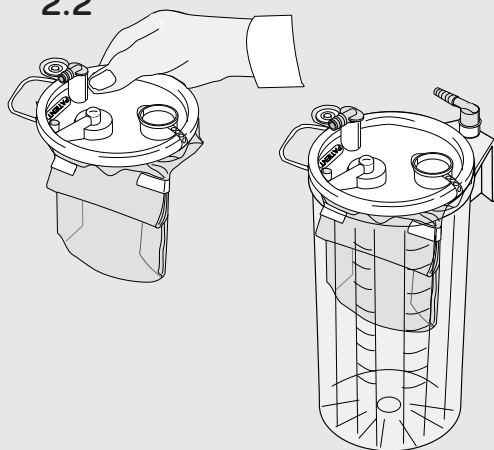
- EN** SERRES SUCTION BAG SYSTEM MANUAL
- DE** ANLEITUNG FÜR SERRES ABSAUGBEUTEL-SYSTEM
- FR** MANUEL DU SYSTÈME DE POCHES D'ASPIRATION SERRES
- ES** MANUAL DEL SISTEMA DE BOLSA DE ASPIRACIÓN SERRES
- IT** ISTRUZIONI D'USO PER IL SISTEMA CON SACCHE DI RACCOLTA PER LIQUIDI ASPIRATI SERRES
- SV** BRUKSANVISNING SERRES SUGPÅSESYSTEM
- DA** BRUGERVEJLEDNING FOR SERRES SUGESYSTEM
- NO** VEILEDNING FOR SERRES SUGESYSTEM
- FI** SERRES IMUPUSSIJÄRJESTELMÄN KÄYTTÖOHJE
- NL** HANDLEIDING SERRES-OPVANGZAKSYSTEEM
- CS** PŘÍRUČKA PRO SYSTÉM ODSÁVACÍHO VAKU SERRES
- SK** NÁVOD K SYSTÉMU ODSÁVACIEHO VAKU SERRES
- TR** SERRES EMİŞ TORBASI SİSTEMİ KILAVUZU
- HU** SERRES SZÍVÓZSÁKRENDSZER TÁJÉKOZTATÓ
- PL** INSTRUKCJA OBSŁUGI SYSTEMU WORKÓW DO ODSYSANIA SERRES
- PT** MANUAL DO SISTEMA COM SACOS DE ASPIRAÇÃO SERRES
- SL** NAVODILA ZA UPORABO ASPIRACIJSKEGA SISTEMA SERRES
- EL** ΕΓΧΕΙΡΙΔΙΟ ΣΥΣΤΗΜΑΤΟΣ ΣΑΚΟΥ ΑΝΑΡΡΟΦΗΣΗΣ SERRES
- CHI** Serres 引流袋说明书
- TH** คู่มือระบบถุงดูดของเหลว Serres
- KO** Serres 석션백 시스템 사용 설명서
- LT** „Serres“ SIURBIMO MAIŠELIŲ SISTEMOS VADOVAS



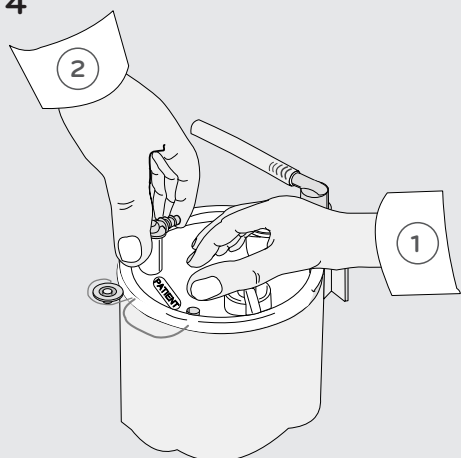
2.1



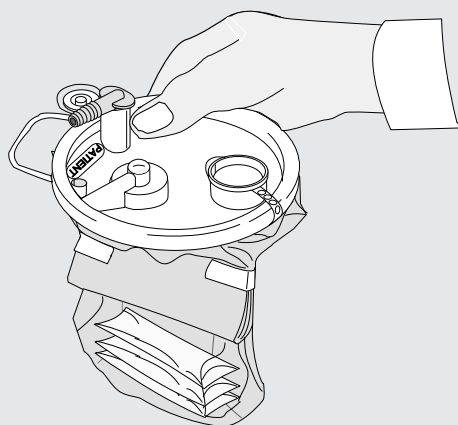
2.2



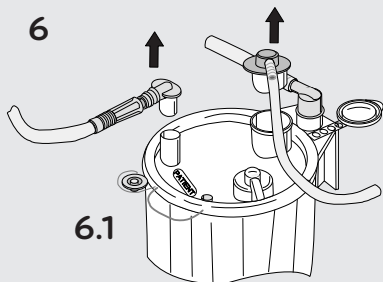
4



5

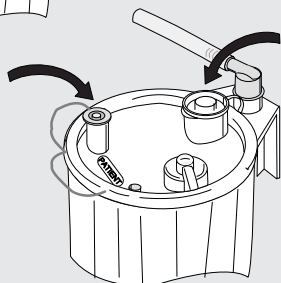


6

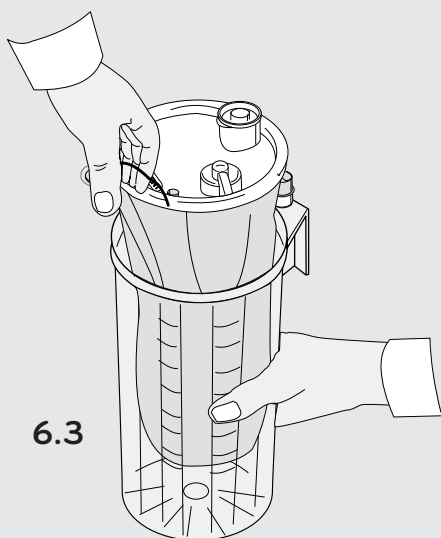


6.1

6.2



6.3



MANUEL DU SYSTÈME DE POCHE D'ASPIRATION SERRES

Le système de poche d'aspiration Serres permet de recueillir les sécrétions et les liquides provenant des patients, lors des procédures médicales. Lire attentivement ce manuel avant d'installer le produit et de commencer la procédure. Le système de poche d'aspiration Serres ne peut être installé et utilisé que par des personnes familiarisées avec le produit et aux fins indiquées par le fabricant. Toute utilisation contraire aux instructions est interdite. Le fabricant ne peut être tenu responsable en cas d'utilisation du produit à des fins autres ou de manière contraire à celle décrite dans les présentes instructions. Avant d'utiliser le produit, toujours s'assurer que toutes les pièces du système sont intactes. L'utilisation de produits défectueux est strictement interdite.

Composants du système

Les composants de base du système incluent la poche d'aspiration **Figure A** (jetable), le bocal d'aspiration et le connecteur angulaire droit gris du bocal **Figure B** (réutilisable). Le volume des poches d'aspiration et des bocal est de 1,000 ml, 2 000 ml ou 3 000 ml, selon le modèle du produit.

Les composants du système de poche d'aspiration sont présentés de façon plus détaillée à la **Figure C**.

- C1** Connecteur angulaire (gris, fixé au bocal d'aspiration)
- C2** Connecteur patient (blanc, fixé à la poche d'aspiration)
- C3** Port série (utilisé lorsque des poches sont connectées en série)
- C4** Bouchon du connecteur patient
- C5** Filtre hydrophobe anti-retour
- C6** Poignée de levage

Il existe différentes versions de la poche d'aspiration et l'installation de ces différentes versions peut varier. Lire les instructions relatives à la version utilisée.

Comme indiqué dans un autre manuel intitulé Accessoires, de nombreux accessoires sont disponibles pour le système.

REMARQUE : SEULS LES COMPOSANTS ET ACCESSOIRES SERRES D'ORIGINE PEUVENT ÊTRE UTILISÉS DANS LE SYSTÈME DE POCHE D'ASPIRATION.

REMARQUE : TOUTES LES POCHE D'ASPIRATION ET TOUTS LES PRODUITS COMPORTANT LE SYMBOLE ☹ SONT JETABLES ET LEUR RÉUTILISATION EST STRICTEMENT INTERDITE.

Installation du système

1. Installation du bocal d'aspiration

Placer le bocal d'aspiration dans un support en position verticale **Figure 1**.

Il existe une gamme de supports disponibles pour l'installation du bocal d'aspiration (modèles rail, mur, table et lit). Le bocal d'aspiration peut également être monté sur le support pour bocal dans le chariot amovible Serres. Raccorder la tubulure depuis la source de vide au connecteur angulaire gris à l'arrière du bocal.

2. Installation d'une poche d'aspiration simple

2.1 Poches non pliées et non maintenues à l'aide d'un ruban adhésif

Déplier la poche d'aspiration et la placer dans le bocal d'aspiration. **Figure 2.1**

2.2 Poches pliées et maintenues à l'aide d'un ruban adhésif

Placer la poche telle quelle dans le bocal d'aspiration **Figure 2.2** ou suivre les instructions de la section 2.1.

REMARQUE : LA POCHE D'ASPIRATION DOIT ÊTRE INSTALLÉE DANS UN BOCAL D'ASPIRATION DE MÊME VOLUME.

REMARQUE : S'ASSURER QUE LE FILM DE LA POCHE D'ASPIRATION NE SE TROUVE PAS COINCÉ ENTRE LE BOCAL ET LE COUVERCLE.

3. Installation de plusieurs poches d'aspiration (connexion en série)

Lorsque de grands volumes de liquide sont aspirés, les poches d'aspiration Serres peuvent être connectées en série en utilisant des tubes série, des tubes de vide et des raccords T.

Figure 3.1

- Placer les poches dans les bocal d'aspiration comme indiqué à la section 2 et fixer les poches aux bocal en appuyant sur la partie centrale du couvercle.

Si la poche d'aspiration à double filtre est utilisée, elle doit être placée sur le dernier bocal (3).

- Retirer le connecteur angulaire gris (bocal 2 et 3) et ouvrir les ports série des poches d'aspiration (poches 1 et 2) comme illustré sur la **Figure 3.2**.

- Connecter les bocal d'aspiration les uns aux autres avec les raccords T et les tubes de vide, conformément à la **Figure 3.3**. Utiliser des ciseaux pour couper le tube à la bonne longueur.

REMARQUE : LES RACCORDS T ET LES TUBES DE VIDE SONT RÉUTILISABLES ET NE DOIVENT PAS ÊTRE REMPLACÉS ENTRE CHAQUE OPÉRATION.

- Connecter soigneusement les tubes série au niveau de l'ouverture du port série de la poche d'aspiration jusqu'au connecteur patient de la poche d'aspiration suivante. **Figure 3.4**

Pour obtenir de meilleurs résultats, il est conseillé d'utiliser une valve lorsque de grandes quantités de liquide sont connectées en série.

4. Dépliage de la poche d'aspiration

La poche d'aspiration doit être installée à l'aide du vide **Figure 4**. Mettre la source de vide sous tension et appuyer simultanément légèrement sur la partie centrale du couvercle (partie 1). Une fois la poche d'aspiration redressée, fermer le connecteur patient avec un doigt (partie 2) afin que le couvercle resserme

le bocal d'aspiration.

REMARQUE : AVANT UTILISATION, S'ASSURER QUE LE VIDE A ÉTÉ CRÉÉ ET QUE LA POCHE D'ASPIRATION EST ENTIÈREMENT GONFLÉE.

Connecter la tubulure patient au connecteur patient.

Le système est prêt à être utilisé.

Utilisation du système de poche d'aspiration

Lorsque l'aspiration est activée, le liquide coule à l'intérieur de la poche d'aspiration. La poche d'aspiration peut être utilisée pendant toute la procédure ou jusqu'à ce que la poche d'aspiration soit pleine. Lorsque la poche d'aspiration est pleine, le filtre hydrophobe coupe l'aspiration et empêche le liquide de couler vers le système générant le vide. L'échelle de mesure sur le bocal d'aspiration affiche le volume du liquide aspiré. La précision du volume lu sur l'échelle de mesure est égale à +/- 100 ml (uniquement lorsque l'aspiration est activée).

Utilisation de poches d'aspiration équipées d'un agent solidifiant (prégélifiées)

Certaines versions de poches d'aspiration comportent un agent solidifiant **Figure 5** qui solidifie le liquide aspiré. Utiliser les poches d'aspiration prégélifiées de la même manière que les poches d'aspiration normales. Lors de la mesure du volume du liquide aspiré, noter que l'agent solidifiant déjà incorporé à l'intérieur du bocal d'aspiration occupe les volumes indiqués ci-dessous.

Volume de l'agent solidifiant incorporé dans les poches d'aspiration de 1 L = 25 ml
Volume de l'agent solidifiant incorporé dans les poches d'aspiration de 2 L = 50 ml
Volume de l'agent solidifiant incorporé dans les poches d'aspiration de 3 L = 85 ml
Prendre également en compte la variation normale de l'échelle de mesure du bocal d'aspiration. En cas d'utilisation de sachets individuels ou d'un agent solidifiant commercialisé sous forme de poudre fournie séparément, utiliser 25g /35 ml de substance par litre de liquide. Noter les avertissements figurant dans le paquet de l'agent solidifiant.

REMARQUE : SI LES POCHE D'ASPIRATION PRÉGÉLIFIÉES SONT MONTÉES EN SÉRIE, LA SOURCE DE VIDE DOIT ÊTRE OPÉRATIONNELLE SUR L'ENSEMBLE DE LA PROCÉDURE D'ASPIRATION.

Après la procédure

Une fois la procédure d'aspiration terminée, déconnecter la tubulure patient et le connecteur angulaire (ou bien le connecteur droit ou connecteur jumelé) ainsi que le tube série, s'il est utilisé **Figure 6.1**. Fermer l'ouverture patient avec le bouchon fourni sur le couvercle de la poche d'aspiration. Dans les connexions série, brancher également le port série **Figure 6.2**. Enfin, mettre la source de vide hors tension. Soulever la poche d'aspiration à l'aide de la poignée sur le couvercle **Figure 6.3**.

REMARQUE : NE PAS METTRE LA SOURCE DE VIDE HORS TENSION AVANT D'AVOIR FERMÉ TOUTES LES OUVERTURES DE LA POCHE D'ASPIRATION.

Élimination des produits usagés

Les poches d'aspiration, les bocal de prélèvement, les bocal de mesure et les tubes série Serres sont à usage unique et propres à chaque patient. Si un patient subit un traitement à long terme, il est recommandé de remplacer la poche d'aspiration au moins toutes les 24 heures. Les produits réutilisables ne doivent pas être utilisés s'ils sont endommagés ou ne fonctionnent pas comme prévu. Les produits usagés ou qui ne sont plus utilisés doivent être éliminés en tenant compte des symboles de recyclage, de l'identifiant des matières plastiques apparaissant sur les produits et conformément aux instructions spécifiques des hôpitaux. Les poches d'aspiration contenant un agent solidifiant ne doivent pas être vidées dans les égouts.

REMARQUE : LA RÉUTILISATION DE PRODUITS À USAGE UNIQUE EST STRICTEMENT INTERDITE. LEUR RÉUTILISATION DÉTÉRIORE LEURS PERFORMANCES ET PEUT ENTRAÎNER UN RISQUE D'INFECTION. EN CAS DE MANIPULATION D'UNE POCHE D'ASPIRATION USAGÉE, NE PAS OUBLIER QUE CELLE-CI PEUT CONTENIR DES DÉCHETS INFECTIEUX.

Nettoyage de produits réutilisables

Le bocal d'aspiration et le connecteur angulaire peuvent être lavés (95 °C) ou autoclavés (121 °C). Retirer le connecteur angulaire gris avant de procéder au lavage ou à l'autoclavage. Avant l'autoclavage, s'assurer que le produit ne contient aucun reste de détergent. Les autres produits réutilisables peuvent être nettoyés avec un produit désinfectant.

Stockage page 29

Videos:



Manufacturer:
Serres Oy
Keskustie 23
FI-61850 Kauhajoki as
Finland

www.serres.com

CE 2460 6001148 02/2019